

## РЕЦЕНЗИЯ

на методическое пособие

для учителей-логопедов и воспитателей

**«Развитие от односложных до многосложных высказываний  
у детей старшего дошкольного возраста с ТНР»,**  
учителя-логопеда МАДОУ МО г. Краснодар «Детский сад № 6»  
Бараковой Екатерины Павловны

Актуальность методического пособия заключается в том, что в наше время у детей с ТНР наблюдаются сложности в построении синтаксических конструкций: нарушена семантическая и грамматическая связь слов в предложении. Этот фактор затрудняет осуществление коммуникативной функции речи, поскольку высказывание является основной её единицей.

Новизна пособия заключается в использовании заданий, состоящих из пиктограмм и идеограмм. Весь речевой материал подобран согласно лексическим темам: «Овощи», «Фрукты», «Насекомые», «Продукты питания», «Птицы» и др. Каждое слово подкреплено зрительной опорой, ребенку нужно только расшифровать обозначение, используя зрительную, мыслительную и речевую функции. Детям предлагаются упражнения на развитие грамматического строя, такие как: образование существительных множественного числа в именительном и родительном падежах; образование существительных с уменьшительно-ласкательными суффиксами в единственном числе; согласование прилагательного с существительным в именительном падеже; составление предложений с противительным союзом «А»; поиск однокоренных слов.

Практическая значимость данного методического пособия в том, что у детей появилась положительная динамика в построении и распространении предложений от простого к сложному, развитию понимания обращенной речи, многоступенчатой инструкции, развитии лексико-грамматических категорий и связной речи.

Методическое пособие «Развитие от односложных до многосложных высказываний у детей старшего дошкольного возраста с ТНР», может быть рекомендовано учителям-логопедам, воспитателям групп компенсирующей направленности для использования в индивидуальной и подгрупповой работе.

Рецензент:

Ведущий специалист МКУ КНМЦ

Подпись Н.А.Логачевой удостоверяю:

Директор МКУ КНМЦ



Н.А.Логачева

А.В.Шевченко

№ 105 «21» марта 2023г.

Муниципальное автономное дошкольное образовательное учреждение  
муниципального образования город Краснодар «Детский сад комбинированного вида № 6»  
350015, г. Краснодар, ул. Северная, 307

## Методическое пособие для учителей-логопедов и воспитателей

### Развитие от односложных до многосложных высказываний у детей старшего дошкольного возраста с ТНР



Учитель-логопед  
Баракова Екатерина Павловна

г. Краснодар  
2023

## СОДЕРЖАНИЕ

1. Пояснительная записка.....	3 - 4
2. Содержание методического пособия.....	5 - 14
3. Заключение.....	15 -16
4. Список использованных источников.....	17
5. Приложение.....	18 - 54

## Пояснительная записка.

Экспрессивная речь нормотипичного ребенка начинает свое развитие с появления первых однословных высказываний, состоящих из аморфных слов-корней. Вторым годом жизни ребенка ознаменован возникновением в речи двусоставного высказывания, которое представлено грамматически неоформленным набором слов. Для третьего года жизни характерно увеличение компонентов высказывания до 4-5 единиц, а также к этому возрасту ребенок усваивает основные грамматические закономерности родного языка. В возрасте 5 лет у дошкольников совершенствуются все компоненты языковой системы: качественно обновляется и расширяется лексикон, совершенствуются звуковая сторона и грамматический строй речи, происходит резкий скачок количества компонентов структуры речевого высказывания и достигает 12-15 слов.

Тяжелое нарушение речи (ТНР) оказывает негативное влияние на все сферы жизни ребёнка и, в первую очередь, на взаимоотношения ребёнка с окружающими, а в дальнейшем – на готовность к обучению грамоте, чтению и развитию у него других специфических функций.

**Актуальность:** В наше время у детей с ТНР наблюдаются сложности в построении синтаксических конструкций: нарушена семантическая и грамматическая связь слов в предложении. Этот фактор затрудняет осуществление коммуникативной функции речи, поскольку высказывание является основной её единицей.

В связи с этим было разработано пособие, которое помогает детям правильно строить свои высказывания и, тем самым, обеспечивает им отсутствие коммуникативных барьеров.

**Методическое пособие основано на следующих принципах:**

- *учёт онтогенеза детской речи:* логопедическая работа выстраивалась в соответствии с этапами формирования высказываний у нормотипичных детей;
- *учёт развития лексики с развитием мыслительных операций:* лексическое значение слова соотносилось с картинкой, пиктограммой, идеограммой, что также позволяет развивать мышление, память и внимание;
- *учёта индивидуальных и возрастных особенностей:* каждое экспериментальное занятие строилось с учетом психофизических особенностей ребёнка, имеющего ТНР;
- *наглядности и доступности:* каждое экспериментальное занятие было оснащено наглядно-дидактическими пособиями, что облегчало детям усвоение материала.

**Преимущества методического пособия:**

Методическое пособие «Развитие от однословных до многословных высказываний у детей старшего дошкольного возраста компенсирующей направленности с ТНР» применялось нами в логопедической работе на протяжении нескольких лет оно позволяло значительно ускорить процесс развития высказываний различной длины у детей с тяжелыми нарушениями

речи. Основное преимущество данной методики состояло в том, что все упражнения были подкреплены визуальной опорой, что стимулировало детей к продуцированию самостоятельных высказываний. Постепенно частота применений зрительно-смысловой опоры снижалась.

Новизна пособия заключается в использовании заданий для дошкольников старшего возраста, которые состоят из пиктограмм и идеограмм, весь речевой материал подобран согласно лексическим темам – «овощи», «фрукты», «насекомые», «продукты питания», «птицы». Каждое слово подкреплено зрительной опорой, картинка, может обозначать разную часть речи. Ребенку нужно расшифровать обозначение используя и зрительную, и мыслительную, и речевую функции человека. Что впоследствии помогает ребенку овладеть многосложными высказываниями. Составлять рассказы из предложений, в которых все слова согласованы между собой, а также связаны между собой по смыслу.

**Цель методического пособия:** развивать у детей старшего дошкольного возраста с ТНР высказывания от односложного до многосложного, посредством использования пиктографического кода и идеограмм.

**Задачи:**

- создание психологической готовности и повышение интереса к занятиям в целях преодоления речевого негативизма;
- развитие лексической стороны речи;
- развитие понимания обращенной речи, многоступенчатой инструкции;
- развитие грамматического строя речи;
- развитие связной речи.

## Содержание методического пособия.

*Начальное направление логопедической работы – развитие понимания речи.*

Цель: развитие осознанного восприятия речи и слухового внимания у детей с ТНР.

На данном этапе работы учитель-логопед стремится к тому, чтобы научить детей внимательно вслушиваться в речь взрослых; дифференцировать на слух звучание различных звуков; правильно выполнять простые и многоступенчатые речевые инструкции.

Учитель-логопед обучает детей с помощью следующих методов: словесных, наглядных, практических. Работа над пониманием речи проводится в форме фронтальных занятий и закреплялась воспитателем в процессе режимных и игровых моментов.

Специалист использует следующие приемы в заданиях: простые и многоступенчатые инструкции, загадки, комментирование действий, многократные повторения однотипных упражнений, совместные и отраженные проговаривания слов, расшифровку пиктографического кода, продуцирование высказывания с опорой на картинку, наводящие вопросы.

В процессе логопедической работы педагог предлагает детям распознавать неречевые звуки, например: звучание различных музыкальных инструментов, голоса птиц и животных, звуки природы, а затем и речевые. Обучение проводится с опорой на наглядный материал, что облегчает понимание речи детьми.

Педагог целенаправленно предъявляет детям пиктограммы, составив высказывания по которым, дошкольники совершают смысловые ошибки; а после произнесения высказываний вслух дети должны предложить правильные варианты, например: «Врач шьёт одежду». - «Врач лечит людей».

Например:



Учитель-логопед даёт детям различные задания и поручения, в процессе выполнения которых каждый ребёнок учится понимать и различать: предмет, его части, признак и назначение (например, ребёнку предлагается разобрать пирамидку и собрать определённым образом по инструкции взрослого); переходность действия на предмет с указанием его признака (например, ребёнку предлагается взять из корзины только зимнюю одежду для куклы). Педагог учит детей самостоятельно задавать вопросы по сюжетным картинкам.

Учитель-логопед упражняет детей в выполнении двух-, трёхступенчатых инструкций. Например: «Таня, возьми карандаши и раздай ребятам по одному», «Петя, возьми полосатый носок, подбери ему пару и надень кукле Тане».

Учитель-логопед на каждом занятии по уточнению и расширению словарного запаса детей с ТНР использует предметные и сюжетные картинки на доске, загадывает загадки по предметным картинкам (в том числе, использует игровых персонажей), задает вопросы по сюжетным картинкам. Педагог использует фронтальный опрос: дети отвечают хором и индивидуально, по желанию и по цепочке; используется отраженная, сопряженная и самостоятельная речь. На следующем занятии специалист актуализирует знания детей – организовывает повторение пройденного материала. На занятиях учитель-логопед знакомит детей с разными лексическими темами в соответствии с планом.

Особый акцент в логопедической работе по расширению лексики ставится на пополнение предикативного и адъективного словаря детей. Специалист использует игрового персонажа, с помощью которого обозначена проблема, решив её дети знакомятся с новым речевым материалом. Например: детям необходимо помочь собрать урожай, при этом каждый овощ нужно описать и похвалить прежде, чем положить в корзинку: «Огурчик, ты у нас зелёный, вкусный, свежий, сочный, пупырчатый, хрустящий! Полезай в корзинку!» Также учителем-логопедом проводятся упражнения по подборке антонимов. Например, с опорой на пиктограмму ребенок должен охарактеризовать помидор и морковь: «Помидор мягкий, а морковь твёрдая».

Кроме того, учитель-логопед в процессе решения задачи по расширению словаря детей использует прием выполнения различных действий по инструкции взрослого детьми.

Отработка речевого материала, проходит на основе использования синтаксических конструкций типа: подлежащее + сказуемое. Учитель-логопед закрепляет лексические знания детей посредством диалогической речи. Специалист знакомит детей с формой вопросительного и повествовательного предложения. Часто в качестве опоры на задаваемый вопрос использует картинки, либо муляжи, предметы действительности, а затем вводятся пиктограммы. Диалог осуществляется сначала между учителем-логопедом и группой детей, затем отрабатывается в парах, например: «Что это?» – «Это пуфик». – «Это пуфик?» – «Да, это пуфик» или «Малыш рисует?» – «Нет, малыш играет».

Например:



В процессе употребления этих конструкций развивается и грамматическая сторона речи детей, а именно: уточняется число и род имен существительных, зависимость от них имен прилагательных и местоимений, отрабатывается использование глаголов единственного и множественного числа в форме 1, 2 и 3-го лица (согласование сказуемого с подлежащим)

настоящего времени, а затем – и согласование в роде сказуемого, выраженного глаголом прошедшего времени, с подлежащим, отрабатывается использование в речи имен существительных единственного и множественного числа в форме родительного падежа.

Дошкольникам предлагаются упражнения, в процессе выполнения которых они знакомятся с глаголами близкими по значению и учатся употреблять нужный глагол в заданной ситуации, опираясь на пиктограмму.

Например: «Морковь, свёклу, репу, редис выдергивают. Помидор, огурец, горох срывают. Капусту срезают. Картошку выкапывают».

Например:



Постепенно структура суждений расширяется, например: «Малыш рисует?» - «Нет, малыш не рисует, а играет».

Во время работы по развитию чувства грамматической правильности высказывания учитель-логопед обучает детей устанавливать связи между предметом и его действием; практическому употреблению в речи категорий числа существительных; образовывать именные и глагольные предикаты с помощью приставок и суффиксов (с уменьшительным значением); согласовывать прилагательное с существительным; употреблять предлоги; трансформировать сообщения в вопрос; трансформировать прямую речь в косвенную.

Главной задачей учителя-логопеда, научить детей механизму соединения слов в словосочетания, с помощью которых на следующем этапе работы дети смогут расширять и усложнять структурные основы предложения.

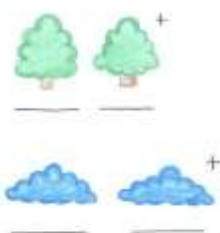
*Основное направление логопедической работы* включает занятие по ознакомлению с пиктографическим кодом, который состоит из пиктограммы и идеограммы. При изучении элементарных форм изменения и образования слов учитель-логопед показывает картинку с реальным или абстрактным изображением предмета, действия или признака (собственно пиктограммы), обращаем особое внимание детей на идеограмму, поясняя: «Когда мы видим рядом с изображением «плюс», это значит, мы говорим: «Много...», если же «галочку», то мы называем этот предмет ласково». Также педагог поясняет, что одно и то же изображение может означать разные слова в зависимости от символов внизу картинке: если оно подчеркнуто одной чертой, нужно назвать, что нарисовано на карточке, если двумя – ответить на вопрос: «Что



делает?», а тремя – на вопрос: «Какой?» Сначала учитель-логопед демонстрирует пиктограмму и дает образец ответа, далее превосхищает ответ детей вопросом к пиктограмме. Дети отвечают хором, затем – по очереди: когда один ребенок говорит, другие слушают реплику товарища и оценивают, при необходимости исправляют высказывание.

Учитель-логопед предъявляет картинки домашних животных и птиц, сопровождая показ вопросом: «Кто как говорит? Кто как передвигается?» Демонстрирует пиктограммы с идеограммами, просит детей называть предметы в единственном и множественном числе по аналогии, например: «Туча – тучи, дерево – ...» – «Деревья». Специалист задает вопрос по картинкам: «Тут одна туча, а тут много ...» – «Туч».

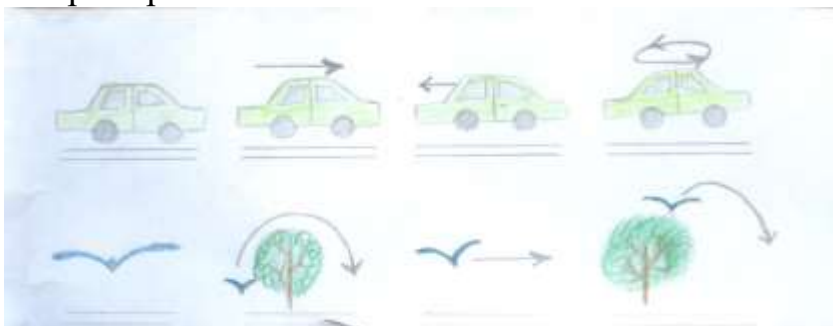
Например:



Педагог обучает детей суффиксальному способу словообразования, используя упражнение «Назови ласково!» с опорой на пиктограммы и идеограммы.

Учитель-логопед обучает детей пониманию и употреблению глаголов, образованных приставочным способом, используя упражнение «Сделай то, что я скажу!» Педагог называет действие, дети выполняют его, далее это действие соотносится с определенным символом, изображенным на картинке. Специалист предлагает детям образовывать глаголы префиксальным способом с опорой на пиктограмму в процессе выполнения упражнения «Придумай новые слова!» Например: «Ехать – переехать – выехать – объехать, лететь – перелететь – улететь – слететь».

Например:



После того, как дети научатся описывать значение пиктограммы посредством однословных высказываний, педагог усложняет задания и предлагает составить двусложную фразу из двух пиктограмм. Например, дети называют изображение пиктограммы: «Трава». Учитель-логопед

спрашивает: «Что делает?» Дети отвечают: «...зеленеет, растет, вянет, желтеет, радуется», - видя на доске пиктограммы, обозначающие эти действия.

Например:



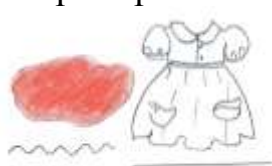
Специалист предъявляет детям пиктограммы, с помощью которых они составляют словосочетания. Например: «синяя чашка», «красная сахарница».

Например:



Также детям даются задания на согласование прилагательного с существительным в именительном падеже с опорой на пиктограммы. Например: «Красное платье».

Например:



Постепенно используемая в речи детей синтаксическая конструкция «подлежащее + сказуемое» расширяется за счет предложного словосочетания. Как и на предыдущем этапе, отработка предложных словосочетаний проходит в форме диалога. На заданный учителем-логопедом вопрос дети отвечают хором, затем в роли учителя-логопеда каждый ребенок по очереди, затем работа проходила в парах. В течение учебного года дети осваивают следующие предлоги: в, на, под, над, у, с, из, по, до, вместо, после. Каждому предлогу присваивается своя идеограмма, которую дети должны запомнить. Для этого на занятиях используется игра «Я учу предлоги»: по правилам данной игры детям необходимо собрать из двух половинок, на одной из которых идеограмма предлога, а на другой – изображение, иллюстрирующее её, целую картинку. Например, соединяли карточки со схемой предлога «на» и с чашкой на столе, затем переворачивают их и осуществляют проверку: получилась ли правильная картинка.

Учителем-логопедом проводится работа по усвоению детьми элементарных закономерностей связи слов в словосочетании, а затем и в предложении. Особое внимание уделяется правильному выбору слова и употреблению его в правильной грамматической форме в речи детей.

В данном направлении работы учителя-логопед широко использует вопросы косвенных падежей. Вопросы ставятся от главных слов к зависимым, в разных типах словосочетаний главные слова выражаются различными частями речи и чаще всего это глаголы. Кроме того, учитывается частотность употребления падежей имен существительных в устной речи, а также характер речевых нарушений у детей.

Кроме того, специалист использует упражнение на развитие умения трансформировать предложения из прямой речи – в косвенную с помощью игры-драматизации. Учитель-логопед сначала предъявляет детям образец задаваемого вопроса и ответа. Далее предлагается по очереди каждому ребенку озвучить игрового персонажа в соответствии с примером взрослого: Красная Шапочка говорит: «Бабушка, какой ты суп сварила сегодня?» – «Я тебя плохо слышу, внученька: о чем ты меня спросила?» – «Я спросила тебя, о том, какой суп ты сегодня сварила?»

Итак, весь речевой материал соответствует определенной лексической теме, чаще всего от детей требуются: как ответы хором, так и индивидуально, далее предъявляются для отработки аналогичные задания. Многократное повторение одних и тех же форм связи слов значительно облегчает усвоение детьми словосочетаний. Дети достаточно быстро овладевают предлагаемой формой связи слов и постепенно начинают пользоваться ею в речи.

В процессе обучения детей с ТНР использованию фразовой, диалогической и монологической речи с опорой на пиктограммы учитель-логопед стимулирует детей к составлению двусложного высказывания, простого распространённого и сложносочиненного с противительным союзом «а» предложений и использованию их как в диалогической речи, так и в монологической речи с опорой на пиктограммы.

Сначала дети учатся использовать словосочетания, а затем включают их в структуру высказывания. Тем самым, постепенно, используемые синтаксические конструкции суждений детей, усложняются и расширяются. Кроме того, дети обучаются включать высказывания различной структуры в диалог и связную монологическую речь посредством чтения пиктографического кода. А также обучаются использовать в своей речи высказывания, состоящие из трех-четырёх и более слов.

Педагог упражняет детей в использовании следующих конструкций:

- подлежащее + сказуемое + дополнение + обстоятельство.
- употребление подлежащего и двух однородных сказуемых.
- сложносочинённое предложение с противительным союзом «а».

Все высказывания детей строятся с опорой на пиктограммы. Таким образом, отрабатываются несколько моделей синтаксических конструкций, которые соответствует лексической теме занятия. Все предлоги, союзы и некоторые наречия (например, «вдруг») кодируются идеограммами. Логопедическая работа в данном направлении предполагает ввод пиктограмм и идеограмм как вспомогательного средства. По мере того, как дети

начинают использовать в самостоятельной речи вводимые ранее синтаксические конструкции, значимость визуальной опоры снижается.

Учитель-логопед использует следующие приёмы работы: расшифровку пиктографического кода, использование сопряжённой и отражённой и самостоятельной речи, наводящих вопросов, стимулирование использования в речи различных синтаксических конструкций.

Сначала учитель-логопед предлагает серию заданий на включение двухсловных конструкций в диалогическую речь. Данные задания направлены на овладения детьми парностью реплик, умение понимать их смысл и правильно реагировать на вопрос двухсловным высказыванием. Дети отвечают с опорой на пиктограммы и идеограммы.

Основные типы вопросно-ответных единств, используемых на занятиях:

*1. Вопросно-ответные единства, требующие подтверждения или отклонения чего-либо.*

Педагог задаёт уточняющий вопрос, от детей требуется дать утвердительный либо отрицательный ответ. Например: педагог предъявляет пиктограмму, на которой нарисован овощ и спрашивает: «Это фрукт?» Ребенок должен был ответить: «Нет, овощ».

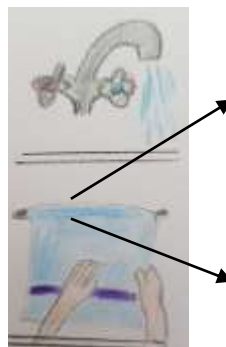
Например:



*2. Вопросно-ответные единства с альтернативной формой вопроса.*

Учитель-логопед показывает детям сюжетную картинку и ряд пиктограмм, далее дети выбирают подходящие по смыслу пиктограммы к этой картинке, затем отвечают на вопрос учителя-логопеда. Например: «Тётя говорит или молчит?» – «Тётя говорит», – или: «У девочки зелёное или красное яблоко?» – «Красное яблоко», – или: «Девочка моет или вытирает помидор?» – «Моет помидор».

Например:



*3. Вопросно-ответные единства с побуждением к оречевлению.*

Специалист предлагает детям ответить на вопросы по сюжетной картинке, выбрав правильную пиктограмму, притом тему задаёт учитель-логопед, а тему ребенок называет сам в соответствии с изображением на картинке. Например: «Что делала мама?» – «Мама варила». – «Что она варила?» – «Варила суп». – «Что она делала потом?» – «Мыла посуду».

Например:



*Заключительный этап логопедической работы* данного направления заключается в развитии у дошкольников с ТНР умения использовать в своей речи многословные высказывания. Учитель-логопед использует в своей работе различные карточки с пиктографической записью, которые с помощью наводящих вопросов педагога дети оречевляют. Например: «Кто гулял в саду?» – «Дети». – «Что делали дети?» – «Дети гуляли». – «Где гуляли дети?» – «Дети гуляли в саду».

Например:



Также детям предлагается отраженно повторять за учителем-логопедом фразы по пиктографическому образцу, а затем самостоятельно: хором и по очереди. Далее первые два слова дети расшифровывали сами, а потом фраза расширялась за счет наводящего вопроса. Например: «Папа подарил...» – «Кому?» – «...дочке...» – «Кого?» – «...мишку».

Например:



Наиболее сложным вариантом данного упражнения является распространение двухсловного высказывания. Например: «Испекла пирог». – «Кто?» – «Мама». – «Испекла пирог». – «Какой?» – «Яблочный». Затем дети составляют высказывание: «Мама испекла яблочный пирог».

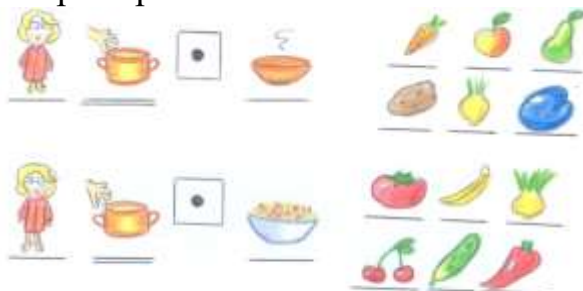
Кроме того, учитель-логопед обучает детей использовать в своей речи сложносочиненные конструкции, опираясь на пиктографический образец. Например, составляют предложения с противительным союзом «а»: «Медведь большой, а заяц маленький».

Например:



Учитель-логопед предъявляет детям пиктографическую запись, которую нужно закончить, отбирают необходимые по смыслу пиктограммы из нескольких. Например: «Мама кладет в суп .....огурец, картофель, лук, вишню, свёклу и т.д.»

Например:



Детям предлагаются упражнения, в которых они используют ранее усвоенные грамматические модели в структуре многословного высказывания посредством пиктографического кода.

Педагог предъявляет детям пиктографическую запись, по которой составляется предложение, затем учитель-логопед предлагает детям составить новое высказывание, добавив к первому члену предложения символ «плюс». Например: «Мальчик собирал яблоки». – «Мальчики собирали яблоки».

Например:



Работа над диалогом проходит в паре «учитель-логопед – ребёнок» и в группе «учитель-логопед – дети».

Основные типы вопросно-ответных единств, используемых на данном этапе:

1. *Вопросно-ответные единства, выясняющие определенный элемент мысли с побуждением назвать его.*

Дети повторяют за учителем-логопедом образцы небольших диалогов, включавших 3-4 реплики: вопрос выстраивается таким образом, чтобы ответ ребенка начинался с последнего слова вопроса взрослого. Например: «Что делает мама?» – «Мама варит суп». – «Что делает мальчик?» – «Мальчик пускает кораблик» – «Кого кормила девочка?» – «Девочка кормила мишку».

Например:





2. *Вопросно-ответные единства, требующие подтверждения или отклонения чего-либо.*

Сначала учитель-логопед знакомит детей с серией пиктограмм с правильным смысловым наполнением. Затем педагог целенаправленно составляет нелепые по смыслу высказывания. Дети восстанавливают смысл фразы специалиста. Например: «Строитель лечит детей?» – «Нет, он строит дома».

Например:



3. *Диалогические единства, включающие сообщение, вопрос и ответ на него.*

Учитель-логопед организывает специальную ситуацию, в которой реплика педагога побуждает детей к продуцированию вопроса. Например: «Я загадала овощ». – «Он растет в земле или на кустике?» – «На кустике». – «Он круглый или овальный?» – «Он овальный». – «Он мягкий или твердый?» – «Он твердый». – «Он желтый или зелёный?» – «Он зелёный». – «Это огурчик!»

Данные упражнения дети выполняют с опорой на пиктограммы и с помощью учителя-логопеда.

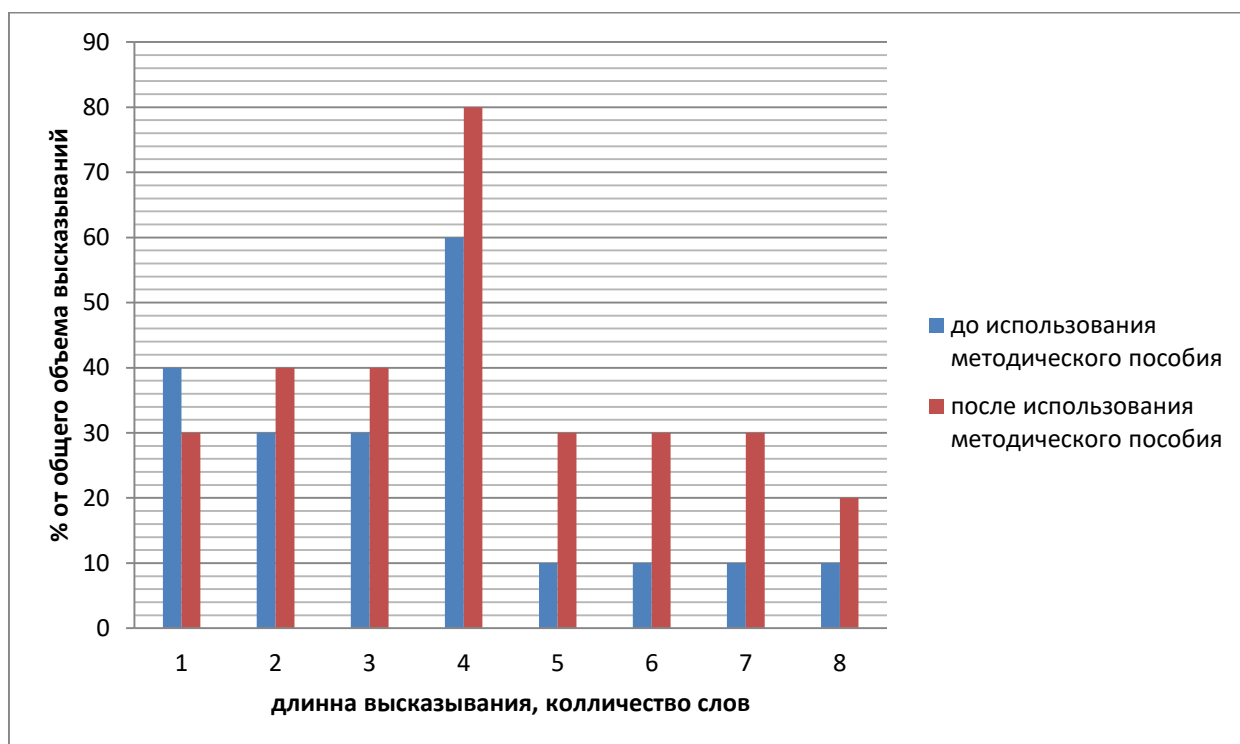
Постепенно доля помощи учителя-логопеда заметно снижается: дети с ТНР быстро начинают понимать механизм работы с пиктограммами и идеограммами.

Кроме того, в процессе проведения занятий учитель-логопед приветлив с детьми, хвалит их даже за небольшие успехи, за проявление инициативы. Педагог использует сюрпризные моменты, игровых персонажей, старается сделать каждое занятие интересным. Для стимуляции активности детей на занятиях учитель-логопед поощряет их жетонами: зеленый жетон выдается за правильный ответ; синий – за правильный ответ, который был дан на наводящий вопрос взрослого; красный – за неверный ответ. Дети учатся правильно характеризовать собственные ответы и ответы товарищей, что способствует выработке адекватной самооценки.

## Заключение

На современном этапе развития интеграционных процессов в отечественной системе образования возникает проблема адаптации детей с речевыми нарушениями и имеет приоритетное значение в овладении предпосылок грамотности в дошкольной образовательной организации. Актуальность методического пособия для учителей-логопедов и воспитателей, определена тем, что в настоящее время у детей с ТНР наблюдаются сложности в построении синтаксических конструкций: нарушена семантическая и грамматическая связь слов в предложении. Этот фактор затрудняет осуществление коммуникативной функции речи, поскольку высказывание является основной её единицей. Речевое недоразвитие закладывает значительную преграду в общении не только со сверстниками, но и в познании ребенком окружающей действительности. Ребенку сложно излагать свои мысли, выстраивать логику высказывания. Что непременно скажется на следующем этапе школьного обучения. Возникнут проблемы в овладении чтением и письмом, связной речи.

Анализ результативности использования методического пособия отражен на графике.



Данное пособие позволило повысить эффективность овладения связной речи, грамматического строя. Все упражнения подкреплены визуальной опорой, что стимулирует дошкольников старшего возраста к продуцированию самостоятельных высказываний. Постепенно частота применений зрительно-смысловой опоры снизилась. Благодаря созданию психологической готовности и повышению интереса к занятиям, в целях преодоления речевого негативизма, к концу года у дошкольников заметно улучшилось развитие лексической стороны речи, развитие понимания



обращенной речи, многоступенчатой инструкции, развитие грамматического строя речи, развитие связной речи.

Методическое пособие для учителей-логопедов и воспитателей «Развитие от односложного до многосложных высказываний у детей старшего дошкольного возраста компенсирующей направленности с ТНР», утверждено педагогическим советом, апробировано и используется с 2020 – 2023 учебный год на подгрупповых занятиях по лексико – грамматических средств языка и связной речи в группах старшего дошкольного возраста компенсирующей направленности для детей с ТНР.

### Ссылки на источники

1. Баракова Е. П. Описание методики логопедической работы по развитию высказываний различной длины у детей с темповой задержкой речи четвёртого года жизни // Научно-методический электронный журнал «Концепт». – 2018. – № V9. – С. 45–54. – URL: <http://e-koncept.ru/2018/186086.htm>.

2. Викжанович, С.Н. Формирование у дошкольников с ОНР предикативной лексики с использованием пиктограмм / С.Н. Викжанович. - М.: Национальный книжный центр, 2016. - 176 с.

3. Викжанович, С.Н., Четверикова Т.Ю. Технология логопедической работы по формированию у детей с особыми образовательными потребностями звукопроизношения // Инновационные образовательные технологии и методы обучения: монография / Викжанович С.Н., Четверикова Т.Ю., Романова Е.А., Кузнецова Г.Н., Обухова С.Н., Меркулова Л.П., Приданова М.В., Бронзова Ж.Е., Краснова Е.В., Панкова В.В. Saint-Louis, MO:PublishingHouseScienceandInnovationCenter. 2014. - С. 4 – 35.

4. Коновалова С.Н. Формирование предикативной лексики у дошкольников с общим недоразвитием речи / С. Н. Коновалова; Федеральное агентство по образованию, Омский гос. пед. ун-т. Омск, 2007.

**Приложение:**